

Tuto Chic-Or

D1 : miyuki delica 0/11 vert Picasso

D2 : miyuki delica 0/11 noir Picasso

R1 : rocailles miyuki 0/15 or

R2 : rocailles miyuki 0/11 or

T1 : toupie presciosa arum 3 mm

T2 : toupie or 2 mm

F1 : facette jet 3 mm

MD : Miniduo

PL : Perle Labradorite 4 mm

I/ Création du serti

Pour celles qui sont débutantes voici le lien de la vidéo pour créer un serti en broderie :

https://www.youtube.com/watch?v=1CbNv67O1Vk&list=PL_yA_7fYo0TBoP110AH5tPmfySj0EoVBM&index=8

1) Couper un morceau de feutrine assez large et coller votre cabochon au centre.



2) Avec une aiguille et du fil au préalable noué au bout, vous piquez à l'arrière de la feutrine, le plus proche du cabochon et de préférence en haut au milieu.

3) Prendre 1D1 + 1D2. Les faire glisser le long du fil et piquer la feutrine après la D2.



Piquer à travers la feutrine (vous êtes en dessous). Positionner votre aiguille entre les deux perles, traverser la feutrine et passer dans la D2.

Clo'Paline Créations

Prenez une D1 et une D2 faites les descendre le long de votre fil pour les positionner le plus près de la D2 précédente. Piquer la feutrine au bord de la 2^e D2. Repiquer entre les deux perles que vous venez de poser, par le dessous et passer dans la D2.

4) Faites tout le tour de façon à avoir toujours une D1 et une D2 à la suite.



5) Faites un peyote avec la D1.



6) Vous faites deux fois le tour pour obtenir ceci



7) Prendre 1R1 passez entre la D1 et la D2 et faites le tour (peyote)



8) Ajouter 1R1 entre les 2R1, laisser vide, ajouter 1R1, laisser vide (pour faire une pointe) Faites le tour.



II/ Création du contour du cabochon.

9) Pour vous positionnez à nouveau sur le dessus vous piquez votre feutrine vers le plus proche de votre tissage et vous repiquez la feutrine pour vous positionner au milieu pour commencer le tour suivant.

10) Prendre 1T1+ 1F1 faire pareil que pour le début du serti. Vous laissez glisser les perles au début du fil et vous piquez le plus près de la facette, vous passez en dessous et vous repiquez avec votre aiguille entre les deux pour revenir sur le

dessus pour passer dans la facette et continuer tout le tour. En ayant à la fin toujours une toupie une facette.



11) Quand vous avez terminé votre tour vous faites comme tout à l'heure on pique l'aiguille dans la feutrine et on repique vers le haut pour bien se positionner pour le début du nouveau tour.

12) Prendre 2 R2, piquez devant la 2^e R2 repiquez au milieu des 2 R2 et passez dans la R2 faire le tour.



13) Maintenant, nous allons passer au miniduo. Vous faites toujours pareil, vous vous positionnez pour commencer un nouveau tour.

Vous piquez 3MD + 1R2, cette fois la perle qui va nous permettre de passer sous la feutrine et attacher nos perles, ce sera la rocaille de R2. Vous faites descendre vos perles au plus proche du début du fil, vous piquez après la R2 vous repiquez par le dessous entre la dernière MD et la R2 et vous passez dans la R2. Vous continuez ainsi tout le tour et vous devez finir par une R2.



14)Normalement, vous devez sortir de la R2. Passez dans la MD trou du dessous et passez dans le trou du dessus.



15) Passer dans les 2 MD (le repère est la rocaille en dessous)



16) Prendre une MD et passer dans la MD suivante, pareil avec la MD suivante.



17) Passer dans les 3MD sans rien mettre. Puis faites le tour



18) Passez l'aiguille dans le trou du haut de la MD et ajouter une MD



19) Prendre 3 R2 faites glisser vos perles au tout le long du fil et venez piquer votre aiguille avant la MD afin de fixer les perles à la feutrine



20) Ressortir entre la 2^e et la 3^e R2



21) Passez dans la R1 et la MD et faites le tour

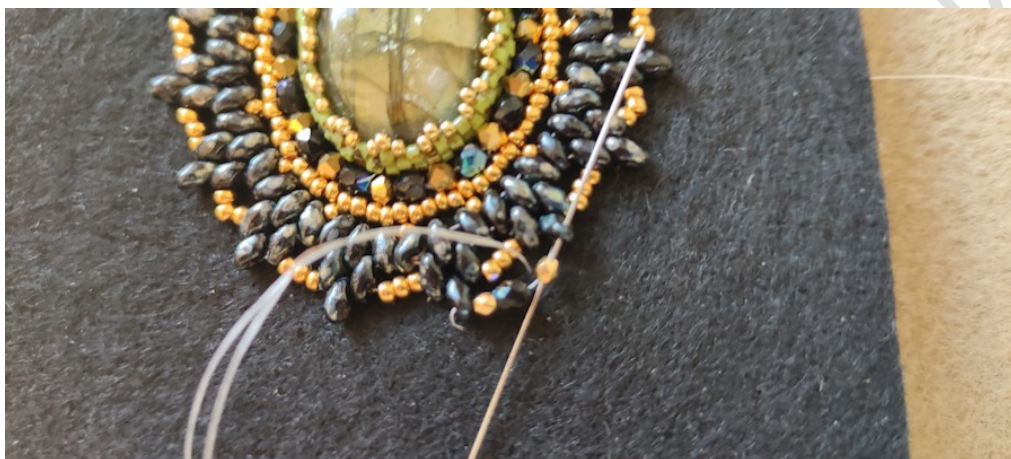


22) Passez dans le trou supérieur de la MD

Clo'Paline Créations



23) Vous devriez être à la sortie de la MD, passez dans le trou supérieur de la MD pour le tour suivant. Prenez 1T2+1T1+1T2 piquez à la 2^e T2 repiquez entre la 1^{ère} T2 et la T1 et passez dans la T1, T2 et la MD. Faites le tour.



III/ Faire la couture du pendentif avec le simili cuir.

24) Couper la feutrine au plus près du pendentif. Prendre un bout de simili et coller votre pendentif dessus et ensuite vous coupez le simili en dessous de la feutrine.

25) Nous allons coudre le tout en utilisant la technique du brick stitch avec des R2.

Pour commencer, prenez deux R2 piquez à travers la tranche et passer dans la 2^{ème} R2.



26) Prenez à nouveau 1 R2 traversez la tranche et passez dans la R2 que vous venez de prendre. Faites tout le tour.



IV/Faire la bélière

27) Prendre le centre du haut du pendentif, compter 3 perles (1 perle au milieu et 1 perle de chaque côté) ensuite compter 6 perles pour commencer la décoration de la bélière.



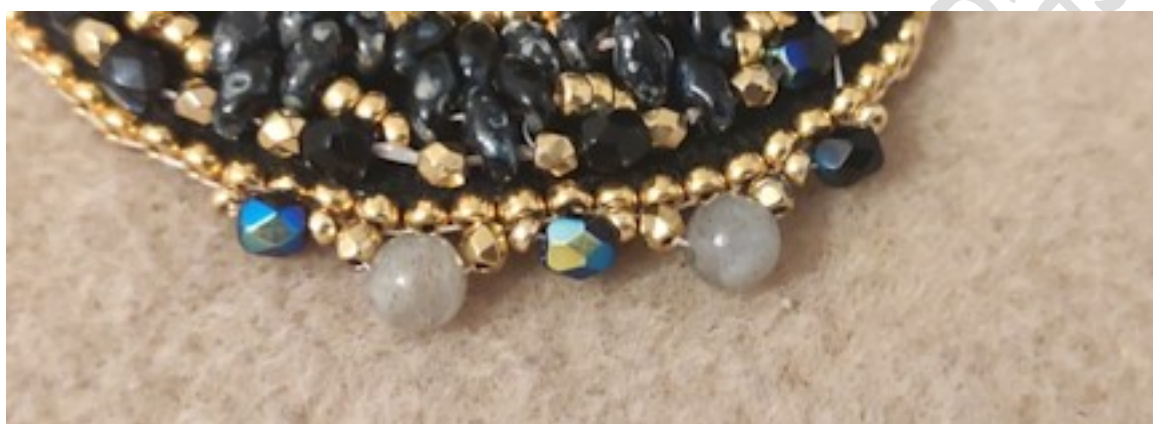
28) Prendre une R1+F1+R1 et piquer dans la 3^{ème} perles en comptant la perle d'où sort le fil.



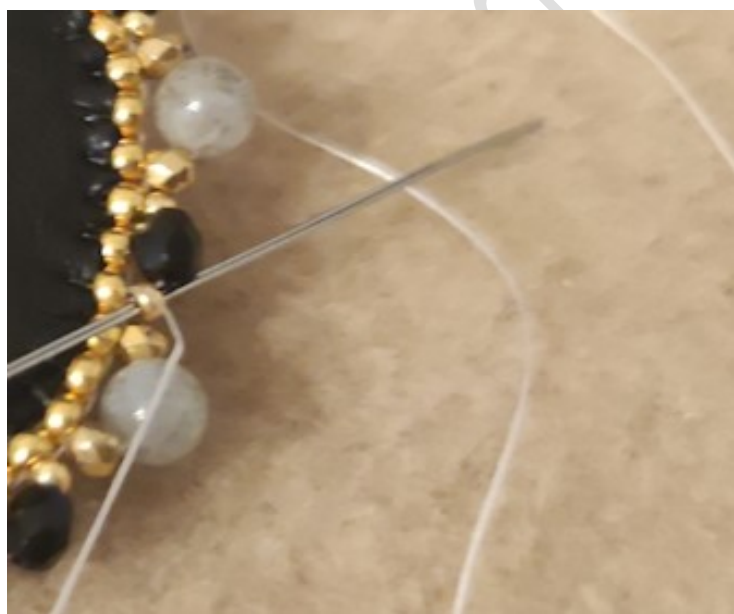
29) Sortez dans la perle suivante et prendre une T2+PL+T2 piquez dans la 3^{ème} perles en comptant la perle d'où sort le fil



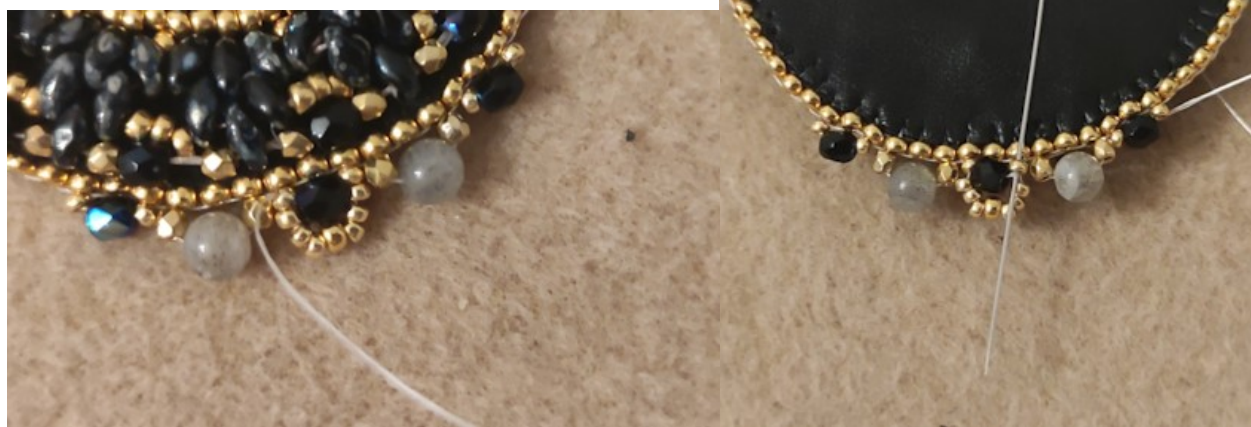
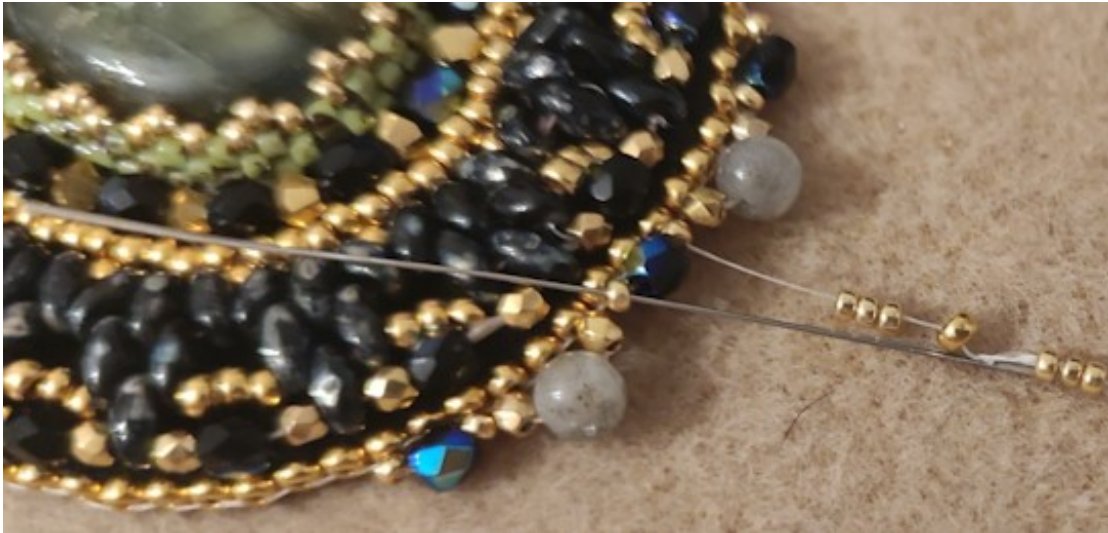
30) Faire comme suit



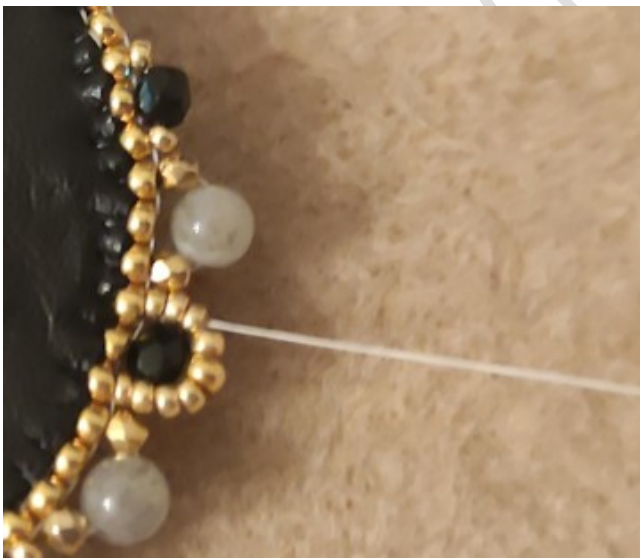
31) Remontez dans les perles que l'on vient de mettre pour se positionner dans le début des perles R1+F1+R1 du centre.



32) Prendre 3 R1+1R2+3R1 et passez dans la R1 suivante.



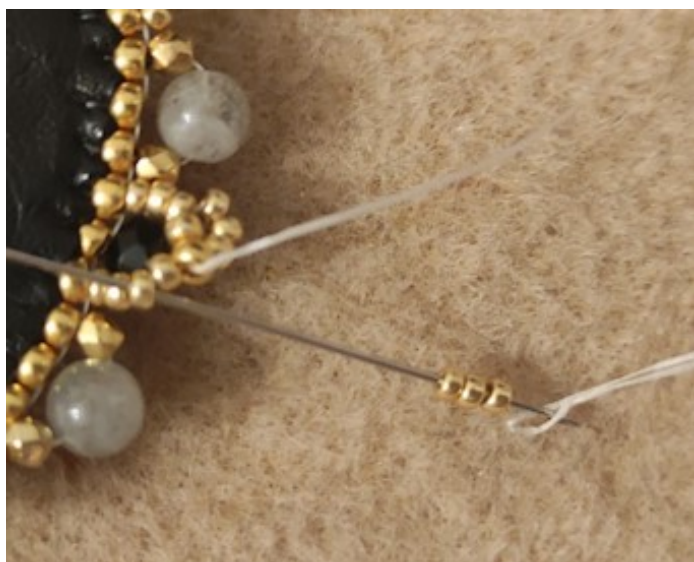
33) Positionnez vous dans la dans le centre des R1 des 3 que l'on vient de mettre pour le chemin passer dans la F1 et remontez dans les R1 et passez dans la 2^{ème} R1.



34) Piquer 3 R1 et passez dans la R2 du centre du tour précédent.



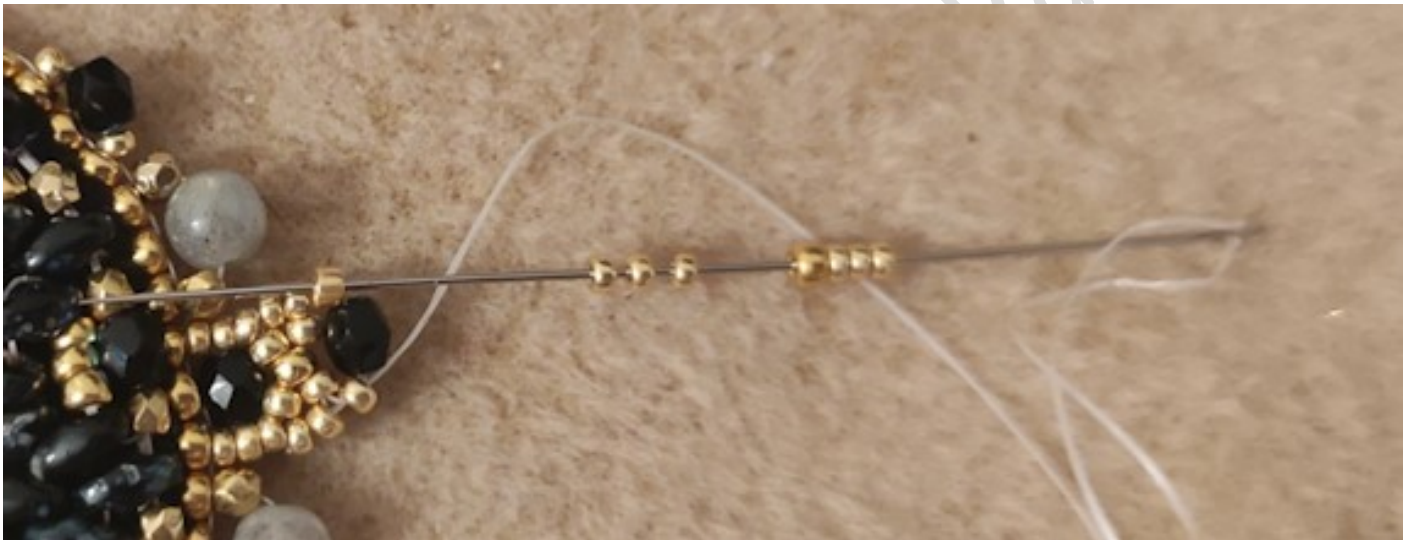
35) Prendre 3 R1 et passez dans la R1 du milieu du tour précédent.



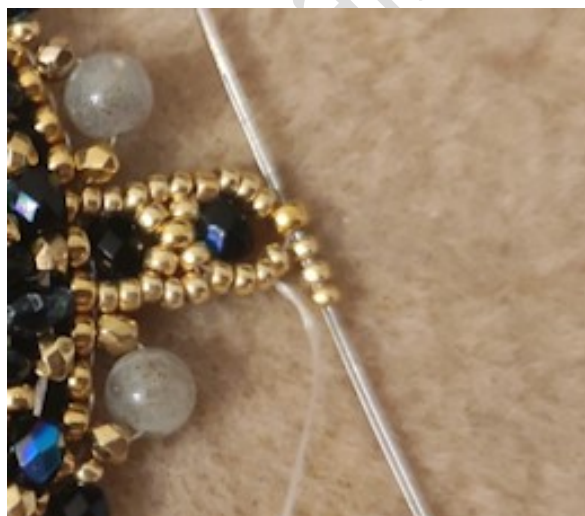
36) Passer dans les perles pour revenir au centre des 3 R1 passer sur ce tour. Dans l'espace que l'on a créé on va prendre 1R1+F1+R1 et passez la pointe en face.



37) Retourner dans la R1 avant la F1 et refaite comme au tour précédent piquez 3R1+1R2+3R1 faites le tour et aller dans la 2^e R1 du tour précédent et prenez 3R et passer dans la R2, prendre 3R et passer dans la 2^e R1.



38) Faites le tour et revenez dans le milieu des 3 R1 et pendre 1R1+1R2+1R1 et passez dans la pointe suivante et refaite les étapes de 37 à 39



39) Continuer jusqu'à avoir 5 facettes en tout avec les pointes de chaque côté.



40) Maintenant nous allons attacher ce que l'on vient de faire pour créer la bélière.

Vous vous mettez dans la pointe

41) Vous prenez une perle R2 et vous piquez dans la perle du contour de là où nous sommes parti pour faire la anse.



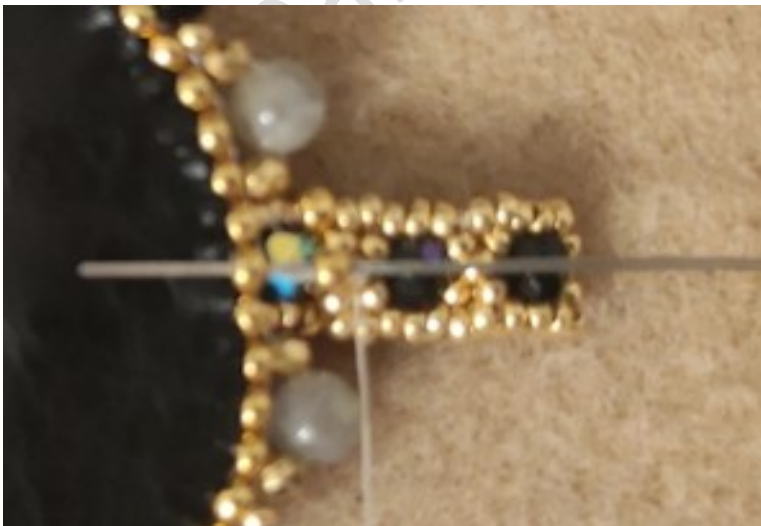
42) Vous piquez dans la perle d'à côté



43) Vous prenez une R2 et vous passer dans la R2 de la pointe



44) Vous repasser dans la perle R2 et dans celle du contour



45) vous passez dans la perle d'à côté
Clo'Paline Créations



46) vous prenez une R2 et vous passez dans la 2^e pointe (milieu des 3R1).

